

Anlage Nr. 2:

Fact Sheet zum Projekt:

Umbau von Elektro-Tricycles auf den Philippinen

Inhaltsverzeichnis

1. Zusammenfassung	2
2. Geschäftsidee	2
3. Das Kompetenz-Team	2
6. Alleinstellungsmerkmale	6
7. Vermarktung und Vertrieb	6
8. Projekt Realisierung	6
9. Investitionsbedarf	7
10. Ausgaben-Einnahmen-Kalkulation	8
11. Anlagemöglichkeiten	8
13. Rendite	9
14. Fazit	10

1. Zusammenfassung

Auf den Philippinen sind die Tricycles das Haupttransportmittel.



Mehr als 1.000.000 registrierte Tricycles werden mit 2- oder 4-Takt-Verbrennungsmotoren betrieben. Die Abgase belasten Städte, Dörfer und die Umwelt stark. Auch der enorme Verbrauch von Benzin und Öl belasten die natürlichen Ressourcen.

2. Geschäftsidee

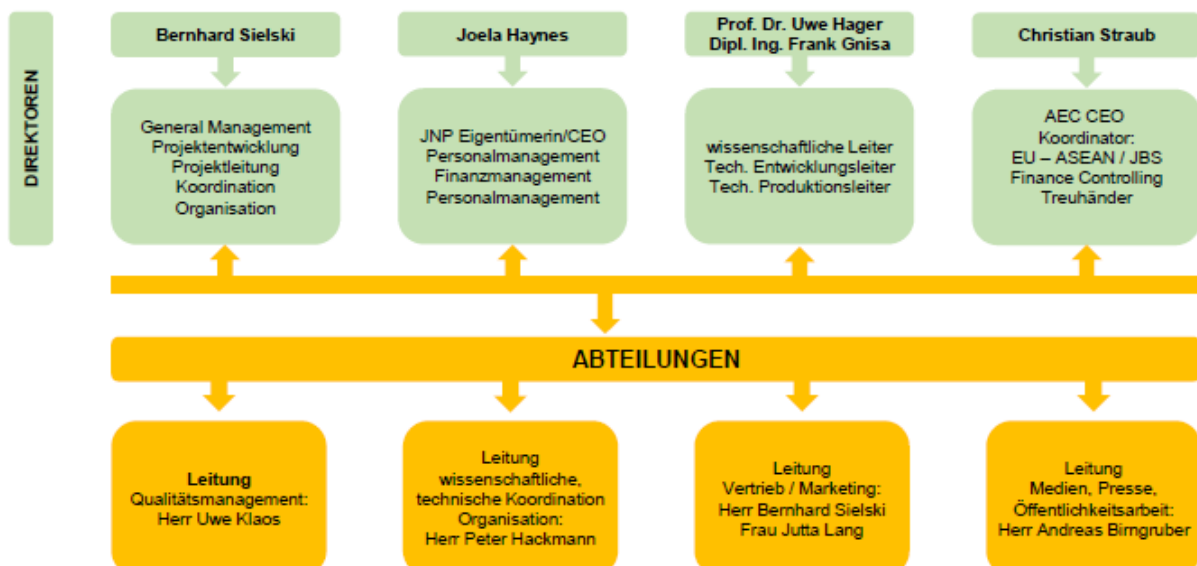
Umbaumaßnahmen der existierenden Tricycles zu Elektro-Tricycles

- Entfernung des Verbrennungsmotors
- Entfernung des Benzintanks
- Entfernung des Gashebels
- Einbau eines Elektromotors
- Anbringung eines neuen Gashebels
- Anbringung der PV-Module
- Installation sämtlicher Verkabelungen

Herstellung der Verkehrssicherheit:

Da eine Vertragskooperation mit dem TÜV Süd (Büro Manila) geplant ist, wird dieses E-Cycle das erste Vehikel in den gesamten ASEAN-Staaten mit einer TÜV-Plakette versehen sein (**Alleinstellungsmerkmal**).

3. Das Kompetenz-Team



JOEBERSIE CONSULTANCY & TRADING SDN. BHD. - Kuala Lumpur/Malaysia:

Bernhard Sielski, 1. Direktor

- Als deutscher Unternehmer 10 Jahre lang dauerhaft auf den Philippinen selbstständig.
- Vormalig Berater der ehemaligen costa-ricanischen Regierung im Bereich des Gesundheitswesens.
- Vormalig Berater der ehemaligen philippinischen Regierung in den Bereichen Tourismus und infrastruktureller Aufbau.
- Berater philippinischen Kokosfarmern und Kokosfarmer-Vereinigungen.
- Hauptideengeber und Entwickler für dieses Projekt.
- Verantwortlich für Anbahnung von Geschäften.
- Verhandlungen mit dem philippinischen Local Government.
- Verhandlungen mit internationalen Partnern.
- Vertragsabschlüsse und Projektentwicklung.

Joela Haynes, 2. Direktor

- Studierte Elektroingenieurin.
- Geschäftsführerin der Produktionsfirma JNP auf den Philippinen.
- Verantwortlich für die Leitung der JNP Produktion.
- Verhandlungsführung und Personalmanagement.

Christian Straub

- Geschäftsführer der **AEC UG**.
- Finance Controlling - Treuhänder
- Europäischer Vertrieb.

Prof. Dr. Uwe Hager

- Wissenschaftlicher Leiter für alternative Energien im Bereich Low-Tech und Low-Cost.

Dipl. Ing. Frank Gnisa,

- Technischer Leiter neue Entwicklungen, Patente, Koordinator Wissenstransfer.

Jhoellas Native Products, Produktionsfirma Philippinen:



Joela Haynes

- Geschäftsführerin und Inhaberin
- Studierte Elektroingenieurin.
- Verantwortlich für die Leitung der Produktion.
- Verhandlungsführung und Personalmanagement.

Candido P. Sombilon

- Manager.
- Studium der Rechtswissenschaften.
- Direktor der Kokosfarmervereinigung CPMPC in Ciabu-Baybay City.
- Präsident der Lehrervereinigung der Makinhas National High School.
- Ortsbürgermeister von Ciabu-Baybay City.
- Verantwortlich für Projektleitung und Personalplanung und Verhandlungsführung.

Carlos P. Vegas

- Koordinator.
- Examinierter Leutnant zur See (Handelsschiffahrt).
- Ortsbürgermeister Baybay City.
- Organisations-Manager.
- Verantwortlich für Verhandlungsführung und Management.
- Kontaktpflege zu Unternehmen und Verbänden.

Eduard Sanque

- Technischer Leiter.
- Studierter Ingenieur.
- Marketingmanager.
- Verantwortlich für die Kontaktpflege mit Verwaltung und Bürgermeistern.
- Durchführung von Veranstaltungen.
- Sicherheitsbeauftragter für die Plantage und die Produktion.

Zelle Haynes

- Buchhalterin.
- Zuständig für Buchhaltung, Versicherungen, Steuern, Finanzen und Lohnabrechnungen.

AEC UG in Karlsruhe, um deutsche Rechtssicherheit herzustellen:



Herr Christian Straub (56),

- Gesellschafter und Geschäftsführer.
- Finance Controlling – Treuhänder.
- Europäischer Vertrieb.

Bernhard Sielski

- Gesellschafter.

4. Rechtssicherheit

Auf den Philippinen existiert leider keine Rechtssicherheit für ausländische Investoren und Unternehmer.

Das Gesetz lässt nur nach der 60/40 Regelung (60% philippinischer Firmenanteil / 40% ausländischer Firmenanteil) eine Firmengründung zu. Um dennoch eine Rechtssicherheit herzustellen bedarf es einer weiteren Firma im Süd-Ost-Asiatischen Bereich. Herr Sielski und Frau Haynes gründeten daher im Februar 2015 die **Joebersie Consultancy and Trading SND. BHD.** (Abkürzung: **JBS**) in Kuala Lumpur Malaysiaen.

Als Direktorin mit philippinischer Staatsangehörigkeit darf Frau Haynes (Inhaberin der philippinischen Produktionsfirma **JNP**, nach dem philippinischen Gesetz, alle Eigentümer der philippinischen Produktionsfirma der **JBS** als Sicherheit übertragen.

Die JBS ist somit die Hauptfirma und Inhaberin des gesamten Kokoszuckerprojektes auf den Philippinen mit voller Kontrolle über sämtliche Zahlungen, Einnahmen, Qualitätsmanagement, weltweiter Vertrieb.

Herr Sielski fungiert auf den Philippinen (als Ausländer) „nur“ als Berater mit einem Angestelltenvertrag bei der philippinischen Produktionsfirma.

Herr Sielski ist wiederum Gesellschafter der deutschen **AEC UG** mit einer Kooperation der JBS.

Firmenverknüpfung





5. Produktionsschritte

Innerhalb von ca. 3 Stunden wird ein vorhandenes Tricycle von allen, in Verbindung mit dem Verbrennungsmotor stehenden Komponenten entfernt.

In weiteren ca. 4-5 Stunden werden die benötigten Komponenten für den elektrischen Antrieb, inklusive der Batterien und PV-Module, eingebaut.

Ein Meister, zwei zuvor ausgebildete philippinische Mechaniker und eine Hilfskraft können ein Tricycle pro Tag umbauen.

6. Alleinstellungsmerkmale

- Bislang keine Mitbewerber im professionellen Umbau für Elektro-Tricycles.
- Einfache Technik (Low-Tech), dadurch einfache Wartung und Pflege. Keine speziellen Werkstätten erforderlich.
- Für Filipinos erschwingliche Kosten (Low-Cost). In Kooperation mit der Landbank Philippines sind Micro-Finanzierungen möglich.
- Ressourcen-Schonung durch Nutzung existierenden Materials: „aus Alt mach Neu“.
- Permanente Qualitätsprüfungen durch deutsches Qualitätsmanagement. 
- Einführung der TÜV Plakette durch TÜV-Süd-Philippinen
- Erstes, technisch geprüftes Vehikel in den gesamten ASEAN-Staaten. 
- Eigenes Qualitätssiegel.

7. Vermarktung und Vertrieb

Zum Produktionsstart werden alle philippinischen Medien sowie regionale und überregionale Politiker zur Markteinführung eingeladen.

Die Umbau-Service beschränkt sich in den ersten 2 Jahren auf die regionale Region mit ca. 3.500 Tricycles.

Bei steigenden Nachfragen und höherem Verkauf sind weitere Umbaustationen geplant.

8. Projekt Realisierung

Um die erste, professionell organisierte Produktion aufnehmen zu können sind Investitionen von **120.000 €** notwendig.

Die Produktionsstätte ist innerhalb von 2 Monaten erstellt und danach sofort betriebsfertig.

9. Investitionsbedarf

Umbau Tricycles zu Elektro Tricycles auf den Philippinen

Investitionsbedarf			
Anmietung Produktionsstätte 1 Jahr			
300	qm à	10,00 €	3.000 €
Vorbereitung			
Architekt			1.000 €
Baugenehmigung			500 €
Urbanisierung			1.000 €
Einzäunung			2.000 €
Summe			4.500 €
Ausbau Produktionsstätte			
1	Werkstatt		3.000 €
1	Lager		500 €
1	Aufenthaltsraum		500 €
1	Showroom		500 €
Summe			4.500 €
Einrichtungen/Werkzeuge			
1	Schutzgas Schweißgerät		400 €
1	Winkelschleifer		50 €
2	Montageböcke		50 €
2	Aufhängevorrichtungen		50 €
	Kleinwerkzeuge		150 €
1	Kompressor		200 €
Summe			900 €
Material			
300	E-Motoren	60 €	18.000 €
300	Controller	35 €	10.500 €
300	Gas Griffe	20 €	6.000 €
1200	Blei-Gel-Batterie	20 €	24.000 €
300	Umformer	5 €	1.500 €
300	PV Module	60 €	18.000 €
300	Lacke/Farben	5 €	1.500 €
	Kleinmaterial		1.000 €
Summe			80.500 €
Personalkosten pro Jahr			
1	Meister	1.000 €	
2	Monteure	300 €	
1	Hilfskraft	100 €	
12	Monate	1.400 €	16.800 €
Summe		pro Jahr	16.800 €
laufende Kosten pro Jahr			
Strom, Wasser, Abwasser			600 €
Vertrieb, Marketing			1.500 €
Internet, Telefone			600 €
Anwalt, Genehmigungen			100 €
Rücklagen			7.000 €
Summe		pro Jahr	9.800 €
Gesamt			120.000 €
benötigtes Investitionskapital			120.000 €

10. Ausgaben-Einnahmen-Kalkulation

Für die Errichtung und Einrichtung der Produktionsstätte sind 2 Monate geplant.

Die Investition ist für 1 Jahr kalkuliert. Die ersten Einnahmen generieren sich sofort nach dem ersten Arbeitstag.

Für das erste und zweite Jahr werden nur 300 umgebaute Tricycles zu Grunde gelegt.

Die Produktionskosten belaufen sich auf 400 € pro Tricycle.

Der Verkaufspreis ist mit 750 € kalkuliert.

11. Anlagemöglichkeiten

6 Jahre Laufzeit:

1 Jahr Tilgungsfrei.

Die Darlehensrückführung (Tilgung) beginnt ab dem 2. Jahr.

Die Verzinsung beträgt **8,5 % p.a.** von der Investitionssumme.

12. Gewinnberechnung

Betriebskosten pro Jahr			
1. - 6. Jahr			
Material			
300	E-Motoren	60 €	18.000 €
300	Contoller	25 €	7.500 €
300	Gas Griffe	20 €	6.000 €
1200	Blei-Gel-Bat.	20 €	24.000 €
300	Umformer	15 €	4.500 €
300	PV Module	60 €	18.000 €
300	Lacke/Farben	5 €	1.500 €
	Kleinmaterial		1.000 €
Summe			80.500 €
Personalkosten pro Jahr			
1	Meister	1.000 €	
2	Monteure	300 €	
1	Hilfskraft	100 €	
12	Monate	1.400 €	16.800 €
Summe		pro Jahr	16.800 €
laufende Kosten pro Jahr			
Miete			3.000 €
Strom, Wasser, Abwasser			600 €
Vertrieb, Marketing			1.500 €
Internet, Telefone			600 €
Anwalt, Genehmigungen			100 €
Tilgung pro Monat		1.667 €	20.004 €
Summe		pro Jahr	25.804 €
Gesamt			123.104 €

Einnahmen pro Jahr	
1. - 6. Jahr	
Verkaufspreis	
750 €	225.000 €
Betriebskosten	123.104 €
Gewinn	101.896 €

13. Rendite

6 Jahre Laufzeit

Ergebnis	
Die regelmäßige Tilgungsrate (ohne Zinsen) beträgt:	1.666,67 Euro (monatlich)
? Zinsen für tilgungsfreie Zeit: (850,00 Euro monatlich)	10.200,00 Euro
? Zinsen und Gebühren gesamt:	41.225,00 Euro
? Gesamtaufwand:	161.225,00 Euro
? Effektiver Jahreszinssatz:	8,839 % p.a. (interner Zinssatz, IRR)

Tilgungsplan		Darstellung: nur Jahressummen alle Monate			
Jahr	Schuldenstand Vorjahr	Zahlungen	davon Zinsen / Gebühren	davon Tilgung	Schuldenstand am Jahresende
Tilgungsfreie Zeit	120.000,00	10.200,00	10.200,00	0,00	120.000,00
1	120.000,00	29.420,83	9.420,83	20.000,00	100.000,00
2	100.000,00	27.720,84	7.720,84	20.000,00	80.000,00
3	80.000,00	26.020,83	6.020,83	20.000,00	60.000,00
4	60.000,00	24.320,83	4.320,83	20.000,00	40.000,00
5	40.000,00	22.620,84	2.620,84	20.000,00	20.000,00
6	20.000,00	20.920,83	920,83	20.000,00	0,00
Gesamtsummen	120.000,00	161.225,00	41.225,00	120.000,00	0,00

14. Fazit

Mit unserem aktuellen Portfolio ermöglichen wir nicht nur vielen Menschen Zugang zu nachhaltig erzeugtem Produkten, sondern schaffen viele neue, dauerhafte Arbeitsplätze in der Region.

Damit übernehmen wir zugleich Verantwortung für ein Handeln, das aufgrund der Beachtung sozialer, ethischer und ökologischer Aspekte einen systemrelevanten Nutzen bietet und weit über die Erfüllung der Anlageziele unserer Investoren hinausgeht. Auf der anderen Seite profitieren unsere Investoren von einem bewährten Investmentprozess und einer überzeugenden Rendite.

Bei Interesse an einer Investition in dieses weltweit einmalige Projekt mit guter Rendite setzen Sie sich bitte mit uns in Verbindung:

Bernhard Sielski
1. Director
B-5-8 PLAZA MONT KIARA
MONT KIARA
50480 KUALA LUMPUR
Phone: ++60 -032-726 2633
Mobile: ++60 – 010-543 6330
Email: sielski@jbs-asean.eu
Web: www.asean-eu.de

erstellt: 06.06.2019